

IZVJEŠĆE ZA 2015.

**POBAČAJI U ZDRAVSTVENIM
USTANOVAMA U HRVATSKOJ
2015. GODINE**



**HRVATSKI ZAVOD
ZA JAVNO ZDRAVSTVO**

2016.

HRVATSKI ZAVOD ZA JAVNO ZDRAVSTVO
SLUŽBA ZA JAVNO ZDRAVSTVO
Zagreb, Rockefellerova 7

www.hzjz.hr

IZVJEŠĆE ZA 2015.

**POBAČAJI U ZDRAVSTVENIM USTANOVAMA
U HRVATSKOJ 2015. GODINE**

ABORTIONS IN HEALTHCARE INSTITUTIONS IN CROATIA IN 2015

Autori:

Željka Draušnik, dr. med.

Zdenka Lesjak, administrator

POBAČAJI U ZDRAVSTVENIM USTANOVAMA U HRVATSKOJ 2015. GODINE

Prema Zakonu o zdravstvenim mjerama za ostvarivanje prava na slobodno odlučivanje o rađanju djece, NN 18/78, čl. 15 st. 2., u Republici Hrvatskoj žena može legalno izvršiti pobačaj bez dozvole komisije, ukoliko se radi o trudnoći koja traje do 10 tjedana. Prema istom Zakonu, pobačaj se može obaviti u samo za to ovlaštenim stacionarnim zdravstvenim ustanovama.

Svaki pobačaj, sukladno zakonskim propisima, prijavljuje se na odgovarajućem obrascu u Hrvatski zavod za javno zdravstvo.

Prijave pobačaja dostavljaju se za sve žene, bez obzira imaju li stalno prebivalište u Hrvatskoj ili izvan nje.

Prema Međunarodnoj klasifikaciji bolesti SZO – deseta revizija, pobačaj obuhvaća sljedeće dijagnoze:

- O00 Izvanmaternična trudnoća**
- O00.0 Abdominalna trudnoća
- O00.1 Tubarna trudnoća
- O00.2 Ovarijalna trudnoća
- O00.8 Ostale izvanmaternične trudnoće
- O00.9 Izvanmaternična trudnoća, nespecificirana
- O01 Mola hydatidosa (hidatidozna mola)**
- O01.0 Klasična hidatidozna mola
- O01.1 Nepotpuna i parcijalna hidatidozna mola
- O01.9 Hidatidozna mola, nespecificirana
- O02 Ostali abnormalni produkti začeca**
- O02.0 Odumrlo jajašce i nehidatidozna mola
- O02.1 Neostvareni pobačaj (missed abortion)(abortus retentus)
- O02.8 Ostali specificirani abnormalni produkti začeca
- O02.9 Abnormalni produkt začeca, nespecificiran
- O03 Spontani pobačaj**
- O04 Legalno induciran (medicinski) pobačaj**
- O05 Ostali pobačaj**
- O06 Nespecificirani pobačaj**
- O07 Neuspjao pokušaj pobačaja**

Osim pobačaja, prijavljuju se i komplikacije nakon pobačaja i izvanmaternične i molarne trudnoće (O08).

Tijekom 2015. godine prijavljeno je 8.362 pobačaja, što predstavlja pad u odnosu na prethodnu godinu (Tablica 1., Slika 1.).

Broj pobačaja na zahtjev žene je kroz niz godina značajno smanjen, a tijekom 2015. godine ih je zabilježeno 3.002 ili 35,9% u ukupno registriranim pobačajima, dok ih je prethodne godine bilo 3.020 ili 33,2%.

Spontani pobačaji su u odnosu na prethodnu godinu također u padu; u 2015. godini ih je bilo 1.319 (15,8%), a prethodne godine 1.681 (18,5%).

Podskupina "Ostali pobačaji" u kojoj su, prema Međunarodnoj klasifikaciji bolesti - 10. revizija, uvršteni O00 - Izvanmaternična trudnoća, O01 - Mola hydatidosa, O02 - Ostali abnormalni produkti začeća, O05 - Ostali pobačaj i O06 - Nespecificirani pobačaj, čini 48,3% (4.041) ukupnih pobačaja. Ova podskupina pobačaja ima trend porasta tijekom zadnjih dvadesetak godina (1995.- 13,3%; 2000.- 26,5%; 2005.- 37%; 2010.- 46,2%; 2014.- 48,4%).

Na 100 poroda bilježimo 8 namjernih pobačaja, kao i prošle godine (Tablica 1.). Prosječna stopa namjernih pobačaja za sve žene generativne dobi u Hrvatskoj je 322,5/100.000 žena. Specifične stope legalno induciranih pobačaja po dobnim skupinama su: 109/100.000 žena u dobi 40-49 godina; 192/100.000 žena u dobi 15-19 godina; 439/100.000 žena u dobi 20-24 godine; 447/100.000 žena u dobi 25-29 godina; 472/100.000 žena u dobi 35-39 godina i najviša je stopa od 490/100.000 žena u dobi 30-34 godine (Slika 2.).

Od žena u kojih je izvršen legalno inducirani pobačaj najviše je onih u dobi 30-39 godina - 45,5% (Tablica 2.). I stope namjernih pobačaja kojima mjerimo razinu ovog događaja u dobno specifičnoj populacijskoj skupini su najviše za skupinu 30-34 godine. Međutim, promatrajući kretanja ove pojave u višegodišnjem razdoblju možemo vidjeti da se u ove skupine žena i u 2015. godini nastavlja trend pada stope namjernih pobačaja u odnosu na prethodne godine.

Tijekom 2015. godine zabilježen je 81 legalno inducirani pobačaj u maloljetnica (do 18. godine života) što čini 2,7% namjernih pobačaja. U mladih djevojaka do 20 godina je registrirano još 145 namjernih pobačaja koji zajedno čine 7,5% namjernih pobačaja (Tablica 2.). Stopa namjernih pobačaja u žena ≤ 19 godina je znatno niža u odnosu na ostale dobne skupine (osim dobne skupine 40-49), te se primjećuje značajan pad u odnosu na prethodne godine. Treba napomenuti i da prema pokazateljima iz drugih zemalja (izvor: baza "Zdravlje za sve" SZO-a) Hrvatska pripada zemljama s najnižom stopom namjernih pobačaja u djevojaka ispod 20 godina života (Slika 6., tablica 10.).

Od 3.002 žena koje su zatražile pobačaj u braku je bilo njih 42,4%.

Među ženama koje traže pobačaj najviše je onih koje nisu rodile (31%), a zatim onih koje već imaju dvoje djece (29,5%). U odnosu na prethodne godine, ove dvije skupine žena su se zamijenile u vodećem mjestu, ali razlog je vjerojatno taj što ove godine imamo kvalitetnije podatke, s malim udjelom pobačaja s nepoznatim podatkom o broju žive djece. Visok je udjel majki s jednim djetetom (21,4%, 2014.-18,2%), dok je 11,5% žena s troje djece (kao i prethodne godine), a najmanje s višim redom rođenja - 5,2% (2014.-5,1%). Možemo vidjeti da usporedba s prethodnim godinama pokazuje sličnu raspodjelu čime je i u 2015. godini potvrđeno da se pobačaj još uvijek koristi kao sredstvo kontracepcije, najčešće ukoliko žena nema djece ili ima dvoje djece (Tablica 3. i slika 3.). U ukupnim pobačajima u kojima su uključeni spontani pobačaji i različiti patološki uzroci koji su doveli do pobačaja je 37,9% žena koje nisu rodile, 25,8% ih je s jednim djetetom, 20,9% s dvoje djece, a ostalo su žene s višim i nepoznatim redom rođenja (Tablica 4.).

Analizirajući stope legalno induciranih pobačaja prema županiji prebivališta žene, u 2015. godini najviša je stopa na 100.000 žena fertile dobi u Istarskoj županiji (708,0). Najnižu stopu ima Brodsko-posavska županija (63,8) (Tablica 5.).

U 2015. godini nije zabilježen niti jedan slučaj smrti od posljedica pobačaja. Zabilježene je 182 hospitalizacije u stacionarnim zdravstvenim ustanovama zbog komplikacija uzrokovanih pobačajem ili u 2,2% od ukupno 8.362 pobačaja (Tablica 7.).

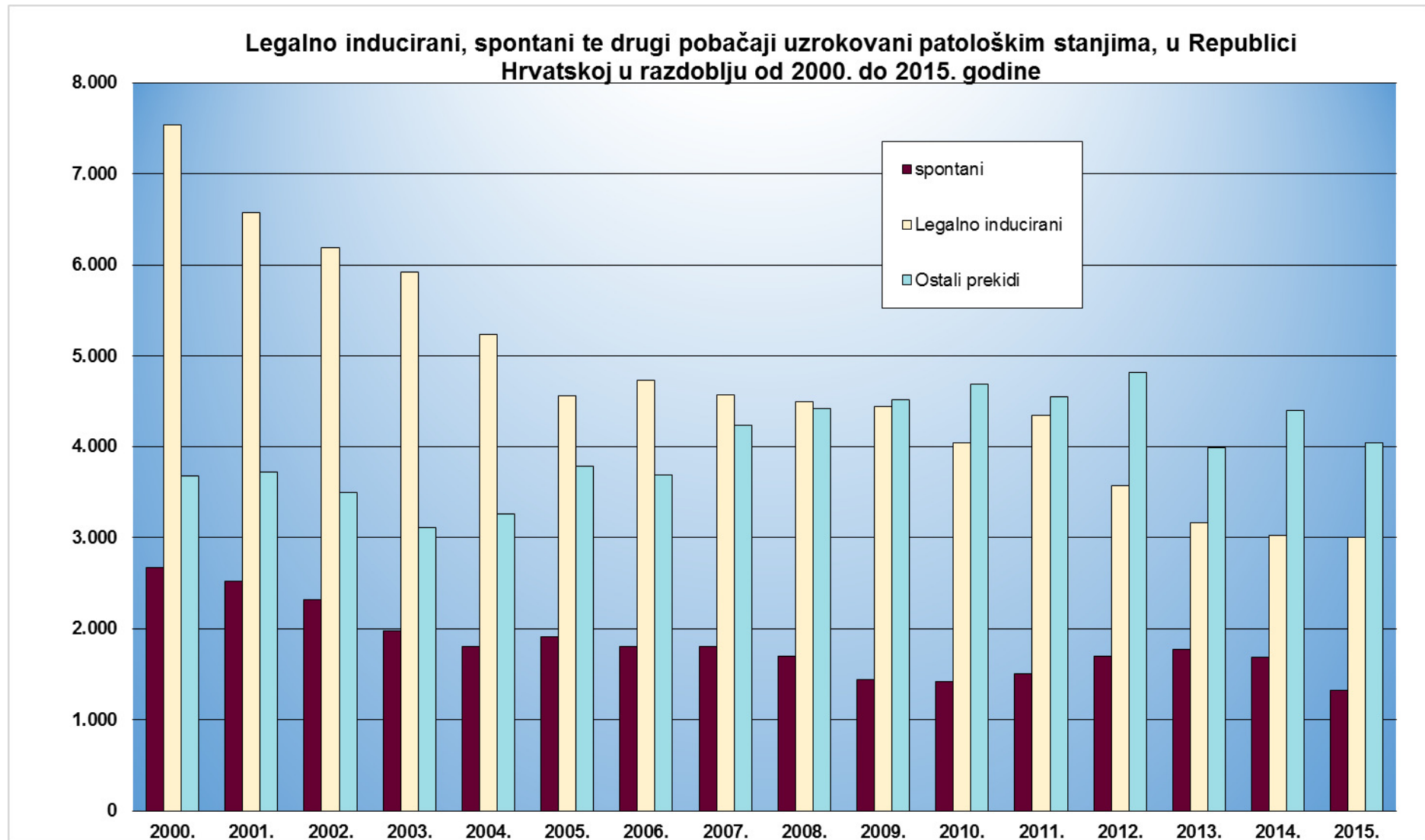
Usporedba legalno induciranih pobačaja na 1.000 živorođenih između Hrvatske i nekih zemalja Europe prikazana je na grafikonima 4 do 6.

Rezultati za 2015. godinu su iskazani na osnovu prikupljenih podataka iz zdravstvenih ustanova do 30. lipnja 2016. godine.

Podaci o broju žena generativne dobi su preuzeti iz Procjene broja stanovništva u 2015. godini Državnog zavoda za statistiku, od 30. lipnja 2016.godine.

Potrebno je napomenuti da ovo izvješće nije potpuno jer, unatoč zakonskoj obvezi, sve zdravstvene ustanove još uvijek ne izvještavaju o pobačaju na propisanom obrascu "JZ-POB". Ipak, dobiveni podaci i usporedbe s podacima prethodnih godina mogu koristiti u procjeni učestalosti pobačaja u zdravstvenim ustanovama Republike Hrvatske.

Slika 1.



POBAČAJI U ZDRAVSTVENIM USTANOVAMA U HRVATSKOJ 2015. GODINE

Tablica 1. UKUPAN BROJ POBAČAJA, BROJ SPONTANIH, LEGALNO INDUCIRANIH TE OSTALIH POBAČAJA U ZDRAVSTVENIM USTANOVAMA REPUBLIKE HRVATSKE U RAZDOBLJU OD 2000. DO 2015. GODINE

GODINA	Broj pobačaja, UKUPNO	O D T O G A						Broj legalno induciranih pobačaja na 100 poroda
		Spontani	%	Legalno inducirani	%	Ostali pobačaji	%	
2000.	13.870	2.666	19,2	7.534	54,3	3.670	26,5	17
2001.	12.814	2.521	19,7	6.574	51,3	3.719	29	17
2002.	12.002	2.313	19,3	6.191	51,6	3.498	29,1	16
2003.	10.999	1.971	17,9	5.923	53,9	3.105	28,2	15
2004.	10.288	1.802	17,5	5.232	50,9	3.254	31,6	13
2005.	10.255	1.906	18,5	4.563	44,5	3.786	37,0	11
2006.	10.224	1.803	17,6	4.733	46,3	3.688	36,1	11
2007.	10.609	1.804	17	4.573	43,1	4.232	39,9	11
2008.	10.616	1.691	15,9	4.497	42,4	4.428	41,7	10
2009.	10.417	1.442	13,8	4.450	42,7	4.525	43,4	10
2010.	10.150	1.413	14	4.043	39,8	4.694	46,2	10
2011.	10.401	1.501	14,4	4.347	41,8	4.553	43,8	11
2012.	10.088	1.696	16,8	3.572	35,4	4.820	47,8	9
2013.	8.922	1.772	19,9	3.161	35,4	3.989	44,7	8
2014.	9.103	1.681	18,5	3.020	33,2	4.402	48,4	8
2015.	8.362	1.319	15,8	3.002	35,9	4.041	48,3	8

Izvor podataka: Hrvatski zavod za javno zdravstvo

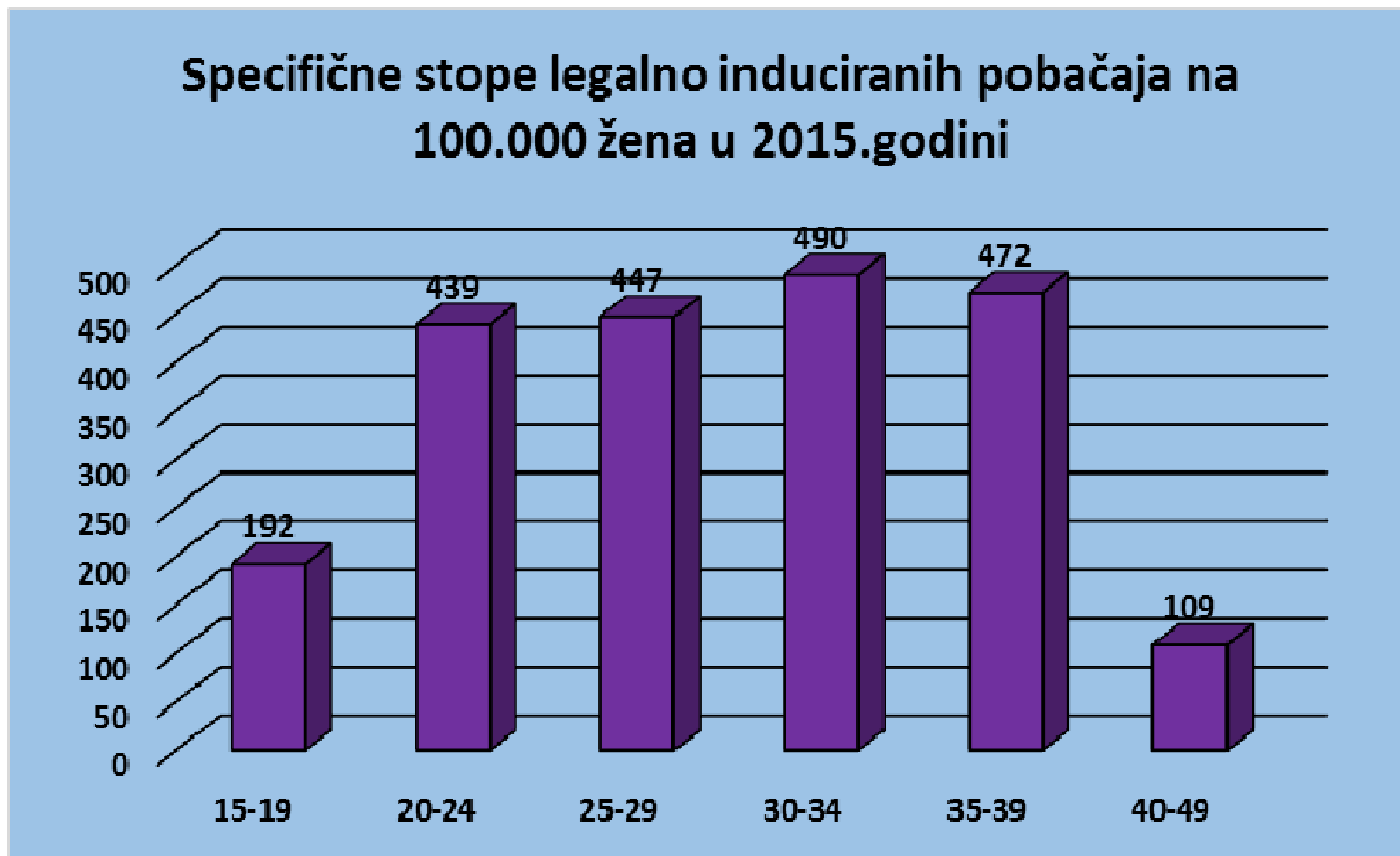
POBAČAJI U ZDRAVSTVENIM USTANOVAMA U HRVATSKOJ 2015. GODINE

Tablica 2. LEGALNO INDUCIRANI POBAČAJI PO DOBNIM SKUPINAMA U ZDRAVSTVENIM USTANOVAMA REPUBLIKE HRVATSKE, U RAZDOBLJU OD 2000. DO 2015. GODINE

GODINA	DOB (GODINE) ŽENE KADA SE DOGODIO POBAČAJ									UKUPNO
	ADOLESCENTICE				OSTALA DOB					
	< 15	15-16	17-19	ukupno	20-29	30-39	40-49	> 50	Nepoznato	
2000.	4 0,0%	38 0,5%	384 5,1%	426 5,7%	2.628 34,9%	3.312 44,0%	916 12,2%	0 0,0%	252 3,3%	7.534 100%
2001.	6 0,1%	51 0,8%	396 6,0%	453 6,9%	2.420 36,8%	2.917 44,4%	685 10,4%	1 0,0%	98 1,5%	6.574 100%
2002.	7 0,1%	61 1,0%	414 6,7%	482 7,8%	2.202 35,6%	2.743 44,3%	684 11,0%	3 0,0%	77 1,2%	6.191 100%
2003.	1 0,0%	72 1,2%	421 7,1%	494 8,3%	2.157 36,4%	2.528 42,7%	601 10,2%	2 0,0%	141 2,4%	5.923 100%
2004.	1 0,0%	61 1,2%	338 6,5%	400 7,7%	1.816 34,7%	2.219 42,4%	542 10,4%	0 0,0%	255 4,8%	5.232 100%
2005.	5 0,1%	57 1,2%	293 6,4%	355 7,8%	1.687 37,0%	1.901 41,7%	475 10,4%	1 0,0%	144 3,2%	4.563 100%
2006.	3 0,1%	66 1,4%	345 7,3%	414 8,8%	1.770 37,4%	1.924 40,7%	479 10,1%	2 0,0%	144 3,0%	4.733 100%
2007.	11 0,2%	66 1,4%	346 7,6%	423 9,2%	1.723 37,7%	1.875 41%	505 11%	0 0,0%	47 1,0%	4.573 100%
2008.	5 0,1%	55 1,2%	298 6,6%	358 8,0%	1.800 40,0%	1.789 39,8%	484 10,8%	0 0,0%	66 1,5%	4.497 100,0%
2009.	6 0,13%	46 1,03%	326 7,33%	378 8,49%	1.624 36,49%	1.821 40,92%	425 9,55%	2 0,04%	200 4,49%	4.450 100,0%
2010.	4 0,10%	58 1,43%	287 7,10%	349 8,63%	1.464 36,21%	1.763 43,61%	437 10,81%	2 0,05%	28 0,69%	4.043 100,00%
2011.	4 0,09%	64 1,48%	278 6,4%	346 7,96%	1.579 36,32%	1.958 45,04%	437 10,05%	3 0,07%	24 0,55%	4.337 100,00%
2012.	6 0,17%	49 1,37%	242 6,78%	297 8,32%	1.393 39,0%	1.538 43,06%	333 9,33%	1 0,03%	10 0,28%	3.572 100,00%
2013.	1 0,03%	33 1,04%	187 5,92%	221 6,99%	1.158 36,64%	1.421 44,95%	334 10,57%	0 0,0%	27 0,85%	3.161 100%
2014.	1 0,03%	33 1,09%	184 6,09%	218 7,22%	1.070 35,43%	1.453 48,11%	268 8,88%	2 0,07%	9 0,30%	3.020 100%
2015.	2 0,07	34 1,13	190 6,3	226 7,5	1.102 36,7	1.366 45,5	308 10,3	0 0	0 0	3.002 100,0

Izvor podataka: Hrvatski zavod za javno zdravstvo

Slika 2.



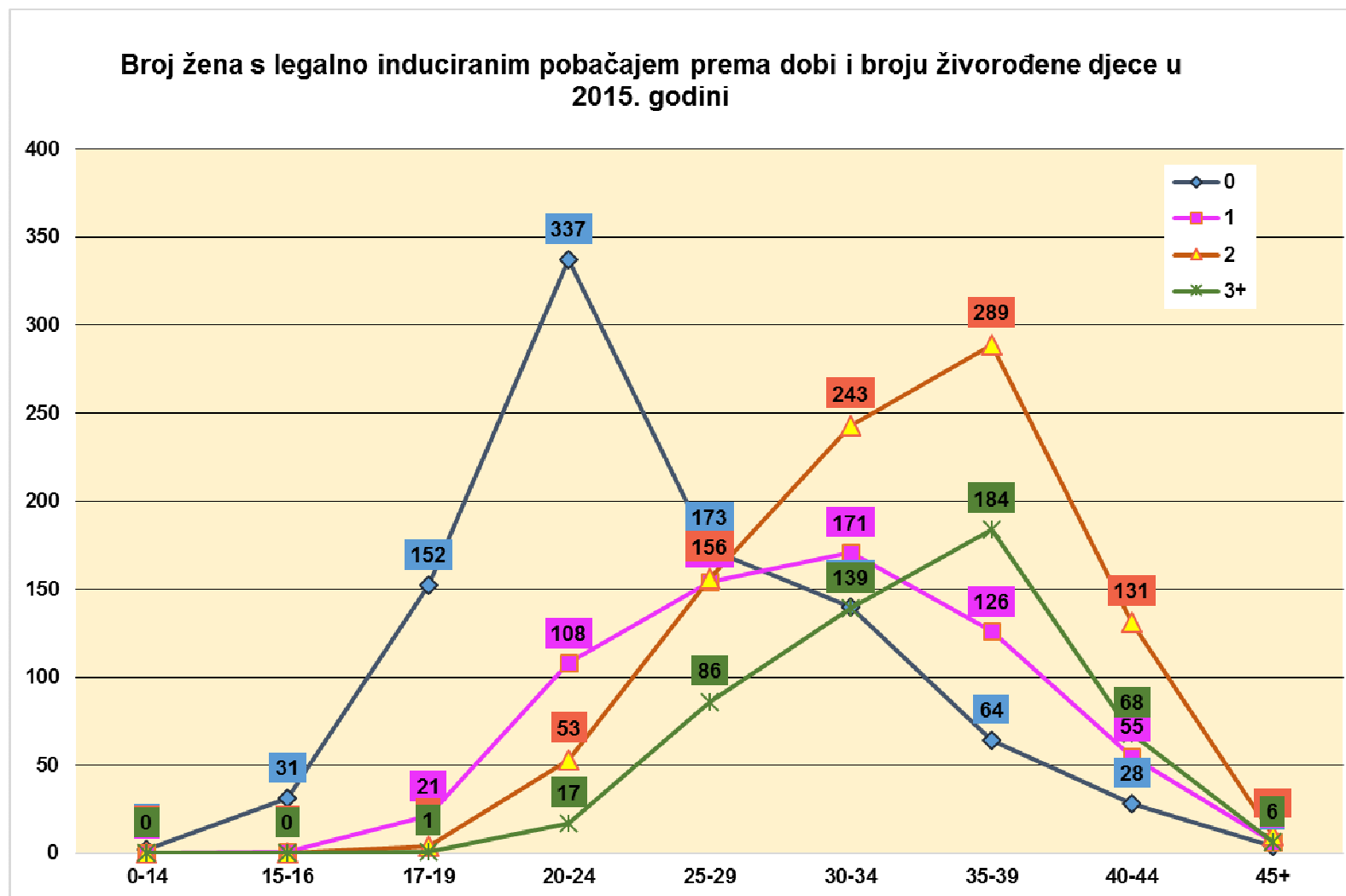
POBAČAJI U ZDRAVSTVENIM USTANOVAMA U HRVATSKOJ 2015. GODINE

Tablica 3. BROJ ŽENA S LEGALNO INDUCIRANIM POBAČAJEM PREMA BROJU ŽIVE DJECE U RAZDOBLJU OD 2000. DO 2015. GODINE

GODINA	BROJ ŽIVE DJECE								UKUPNO
	0	1	2	3	4-6	7-8	> 9	Nepoznato	
2000.	1.730 23%	1.301 17,3%	2.668 35,4%	839 11,1%	311 4,1%	23 0,3%	3 0,04%	659 8,76%	7.534 100%
2001.	1.465 22,3%	1.227 18,7%	2.383 36,2%	866 13,2%	348 5,3%	17 0,3%	11 0,2%	257 3,9%	6.574 100%
2002.	1.503 24,3%	1.104 17,8%	2.274 36,7%	817 13,2%	319 5,2%	14 0,2%	7 0,1%	153 2,5%	6.191 100%
2003.	1.586 26,8%	1.175 19,8%	2.066 34,9%	723 12,2%	286 4,8%	18 0,3%	11 0,2%	58 1,0%	5.923 100%
2004.	1.335 25,5%	969 18,5%	1.880 36,0%	658 12,6%	265 5,1%	31 0,6%	5 0,0%	89 1,7%	5.232 100%
2005.	1.269 27,8%	852 18,7%	1.555 34,1%	577 12,6%	241 5,3%	14 0,3%	2 0,0%	53 1,2%	4.563 100%
2006.	1.397 29,5%	907 19,2%	1.540 32,5%	568 12,0%	242 5,1%	15 0,3%	10 0,2%	54 1,1%	4.733 100%
2007.	1.378 30,1%	894 19,5%	1.468 32,1%	516 11,3%	246 5,4%	19 0,4%	12 0,3%	40 0,9%	4.573 100%
2008.	1.322 29,4%	894 19,9%	1.362 30,3%	589 13,1%	244 5,4%	18 0,4%	9 0,2%	59 1,3%	4.497 100%
2009.	1.387 31,2%	956 21,5%	1.393 31,3%	485 10,9%	194 4,4%	18 0,4%	5 0,1%	12 0,3%	4.450 100%
2010.	1.664 41,2%	733 18,1%	972 24,0%	376 9,3%	184 4,6%	14 0,3%	4 0,1%	96 2,4%	4.043 100,0%
2011.	1.559 35,9%	823 18,9%	1.190 27,4%	515 11,8%	189 4,3%	14 0,3%	1 0,02%	56 1,3%	4.337 100,0%
2012.	916 25,7%	785 22,0%	1.021 28,6%	353 9,9%	135 3,8%	6 0,2%	15 0,4%	341 9,5%	3.572 100,0%
2013.	868 27,4%	559 17,7%	932 29,5%	344 10,9%	148 4,7%	19 0,6%	10 0,3%	281 8,9%	3.161 100,0%
2014.	825 27,3%	549 18,2%	852 28,2%	347 11,5%	133 4,4%	17 0,6%	5 0,1%	292 9,7%	3.020 100,0%
2015.	931 31%	642 21,4%	886 29,5%	344 11,5%	144 4,8%	9 0,3%	4 0,1%	42 1,4%	3.002 100,0%

Izvor podataka: Hrvatski zavod za javno zdravstvo

Slika 3.



POBAČAJI U ZDRAVSTVENIM USTANOVAMA U HRVATSKOJ 2015. GODINE

Tablica 4. BROJ ŽENA S UKUPNIM POBAČAJIMA PREMA BROJU ŽIVE DJECE, U REPUBLICI HRVATSKOJ U RAZDOBLJU OD 2000. DO 2015. GODINE

GODINA	BROJ ŽIVE DJECE								Nepoznato
	UKUPNO	0	1	2	3	4-6	7-8	> 9	
2000.	13.870 100%	3.413 24,6%	2.728 19,7%	3.793 27,4%	1.208 8,7%	456 3,3%	47 0,3%	6 0,04%	2.219 16,0%
2001.	12.814 100%	3.373 26,3%	2.628 20,5%	3.432 26,8%	1.209 9,4%	496 3,9%	29 0,2%	20 0,2%	1.627 12,7%
2002.	12.002 100%	3.932 32,8%	2.458 20,5%	3.326 27,7%	1.185 9,9%	512 4,2%	31 0,3%	16 0,1%	542 4,5%
2003.	10.999 100%	3.461 31,5%	2.500 22,7%	2.996 27,2%	1.041 9,5%	441 4,0%	41 0,4%	17 0,1%	502 4,6%
2004.	10.288 100%	3.320 32,3%	2.410 23,4%	2.885 28,0%	986 9,6%	424 4,1%	47 0,5%	18 0,2%	198 1,9%
2005.	10.255 100%	3.271 31,9%	2.130 20,8%	2.554 24,9%	914 8,9%	407 4,0%	29 0,3%	13 0,1%	937 9,1%
2006.	10.224 100%	3.443 33,7%	2.435 23,8%	2.509 24,5%	916 9,0%	400 3,9%	30 0,3%	19 0,2%	472 4,6%
2007.	10.609 100%	3.784 35,7%	2.336 22,0%	2.389 22,5%	840 7,9%	409 3,9%	39 0,4%	17 0,2%	795 7,5%
2008.	10.616 100%	3.589 33,8%	2.634 24,8%	2.395 22,6%	950 8,9%	418 3,9%	30 0,3%	22 0,2%	578 5,4%
2009.	10.417 100%	4.085 39,21%	2.672 25,65%	2.333 22,40%	822 7,89%	433 4,16%	29 0,28%	18 0,17%	25 0,24%
2010.	10.150 100%	4.275 42,12%	2.678 26,38%	1.695 16,70%	636 6,27%	313 3,08%	25 0,25%	11 0,11%	517 5,09%
2011.	10.401 100,%	4.626 44,48%	2.597 24,97%	1.859 17,87%	778 7,48%	303 2,91%	32 0,31%	8 0,08%	198 1,9%
2012.	10.088 100,%	3.567 35,37%	3.105 30,78%	1.721 17,06%	577 5,71%	241 2,39%	20 0,19%	150 1,49%	707 7,01%
2013.	8.922 100%	2.803 31,42%	1.778 19,93%	1.607 18,01%	560 6,28%	285 3,19%	34 0,38%	150 1,68%	1.705 19,11%
2014.	9.103 100%	3.004 33,0%	1.902 20,89%	1.596 17,53%	644 7,07%	281 3,09%	37 0,41%	28 0,31%	1.611 17,70%
2015.	8.362 100%	3.172 37,9%	2.160 25,8%	1.746 20,9%	669 8%	269 3,2%	24 0,3%	21 0,3%	301 3,6%

Izvor podataka: Hrvatski zavod za javno zdravstvo

Tablica 5. POBAČAJI PREMA PREBIVALIŠTU ŽENE I GRUPI POBAČAJA U 2015. GODINI

Županija prebivališta	UKUPNO	Spontani O03.0-O03.9	Ostali abno. produkti začeća O02.0- O02.9	Legalno inducirani O04.0-O04.9	Stopa leg. ind. na 100.000 žena fert. dobi	Ostali O00-O01, O05, O06
Ukupno	8.362	1.319	3.020	3.002	322,5	1.021
Zagrebačka	362	44	198	72	67,1	48
Krapinsko-zagorska	297	36	102	125	437,5	34
Sisačko-moslavačka	367	54	150	146	441,6	17
Karlovačka	160	32	68	48	193,1	12
Varaždinska	510	89	135	244	638,2	42
Koprivničko-križevačka	192	31	72	81	332,7	8
Bjelovarsko-bilogorska	202	70	58	56	237,1	18
Primorsko-goranska	651	104	128	380	614,0	39
Ličko-senjska	92	11	30	46	497,1	5
Virovitičko-podravska	151	28	55	58	329,1	10
Požeško-slavonska	80	22	39	18	112,3	1
Brodsko-posavska	153	38	77	21	63,8	17
Zadarska	347	39	175	115	311,8	18
Osječko-baranjska	530	81	145	271	414,4	33
Šibensko-kninska	148	14	55	69	331,3	10
Vukovarsko-srijemska	228	44	99	68	184,7	17
Splitsko-dalmatinska	896	195	378	148	145,8	175
Istarska	614	69	203	315	708,0	27
Dubrovačko-neretvanska	192	36	100	32	120,8	24
Međimurska	274	51	103	105	418,2	15
Grad Zagreb	1121	178	617	176	91,9	150
Stranci	82	39	22	9		12
Nepoznato	713	14	11	399		289

Izvor podataka: Hrvatski zavod za javno zdravstvo

Tablica 6. POBAČAJI PREMA ZDRAVSTVENIM USTANOVAMA I GRUPI POBAČAJA U 2015. GODINI

Zdravstvena ustanova	Ukupno	Spontani (O03.0-O03.9)	Abn. prod. začeca (O02.0-O02.9)	Legalno inducirani (O04.0-O04.9)	Ostali ab. O00-O01; O05-O06
Ukupno	8.362	1.319	3.020	3.002	1.021
KBC ZAGREB	294	29	209	55	1
KBC SESTRE MILOSRDNICE	379	56	235	56	32
KB MERKUR	877	64	211	132	470
KB SVETI DUH	263	78	152	21	12
KBC OSIJEK	480	61	120	262	37
KBC RIJEKA	789	129	147	478	35
KBC SPLIT	910	226	383	107	194
OB BJELOVAR	169	72	37	49	11
OB KOPRIVNICA	166	29	71	58	8
OB VIROVITICA	137	29	57	41	10
OB ZADAR	390	33	195	144	18
OB PULA	559	57	186	290	26
OB VINKOVCI	102	33	60	0	9
OB KARLOVAC	144	27	60	49	8
OB ŠIBENIK	188	17	52	106	13
OB GOSPIĆ	59	12	20	26	1
OB OGULIN	37	6	13	10	8
OB KNIN	9	2	7	0	0
OB VUKOVAR	108	11	34	61	2
OB NOVA GRADIŠKA	19	6	7	3	3
OB SISAK	324	43	113	157	11
OŽB NAŠICE	86	20	35	29	2
OB ZABOK	260	32	89	114	25
OB SLAVONSKI BROD	139	34	74	17	14
OB DUBROVNIK	173	38	94	26	15
OB POŽEGA (PAKRAC)	96	32	48	11	5
OB VARAŽDIN	820	92	133	557	38
OB ČAKOVEC	251	50	93	95	13
S.B.PODOBNIK	133	0	85	48	0
D.Z.METKOVIĆ	1	1	0	0	0
D.Z.SINJ	0	0	0	0	0

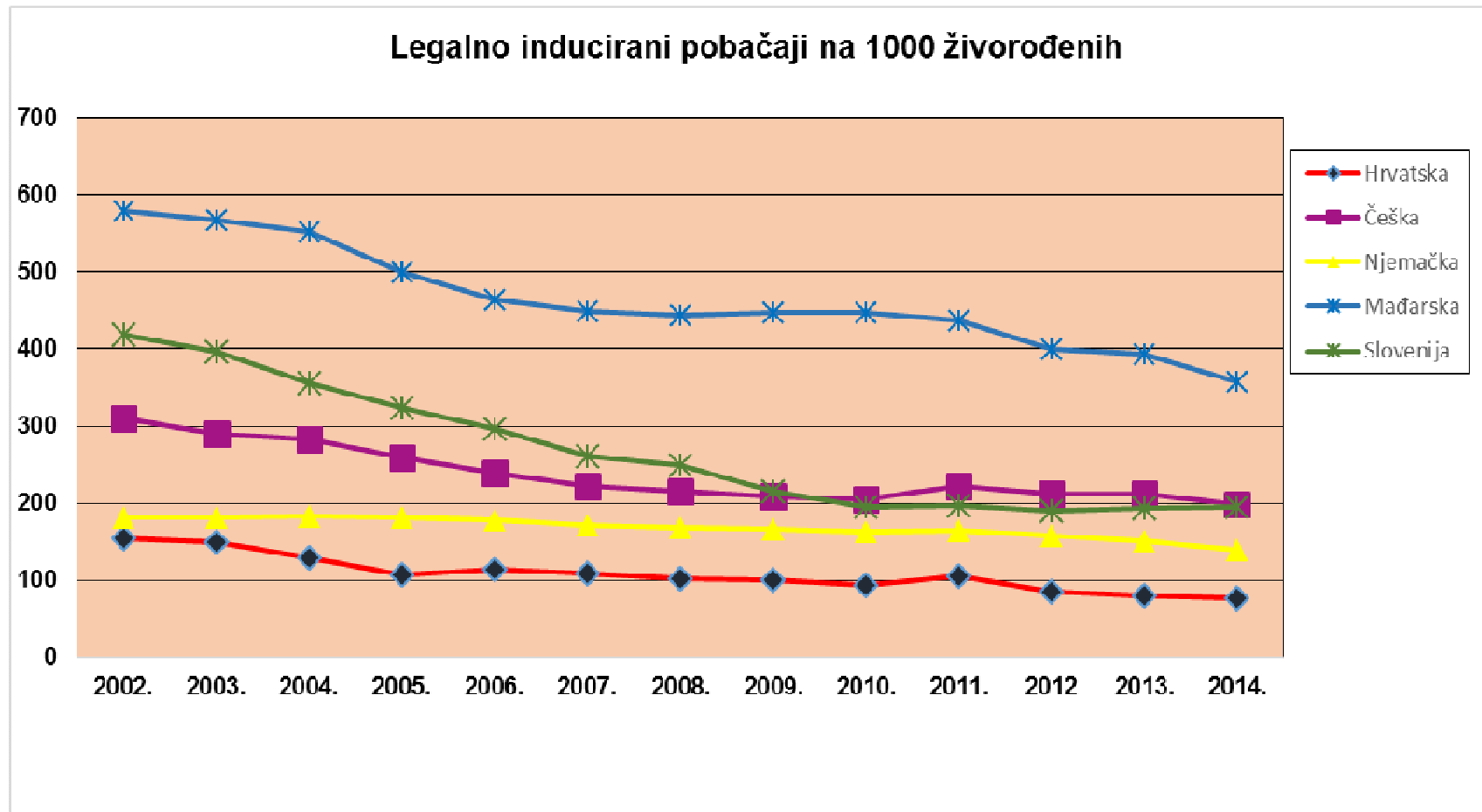
Izvor podataka: Hrvatski zavod za javno zdravstvo

Tablica 7. BROJ POBAČAJA ZABILJEŽENIH U STACIONARNIM BOLNIČKIM ZDRAVSTVENIM USTANOVAMA, BOLNIČKIH OTPUSTA ZBOG NJIHOVIH KOMPLIKACIJA I ZABILJEŽENIH SMRTI OD NJIHOVIH POSLJEDICA U RAZDOBLJU OD 2000. DO 2015. GODINE

Godina	Ukupno pobačaja (O00-O07)	Broj hospitalizacija zbog komplikacija (O08)		Umrlih od posljedica pobačaja (O00-O08)
		Broj	%	
2003.	10.999	153	1,4	-
2004.	10.288	218	2,1	1
2005.	10.255	135	1,3	-
2006.	10.224	175	1,7	-
2007.	10.609	280	2,6	2
2008.	10.616	218	2,0	-
2009.	10.417	267	2,6	-
2010.	10.150	189	1,8	-
2011.	10.401	201	1,9	-
2012.	10.088	172	1,7	-
2013.	8.922	145	1,6	-
2014.	9.103	160	1,8	-
2015.	8.362	182	2,2	-

Izvor podataka: Hrvatski zavod za javno zdravstvo

Slika 4.



Izvor podataka: European health for all database, WHO/Europe, September 2016

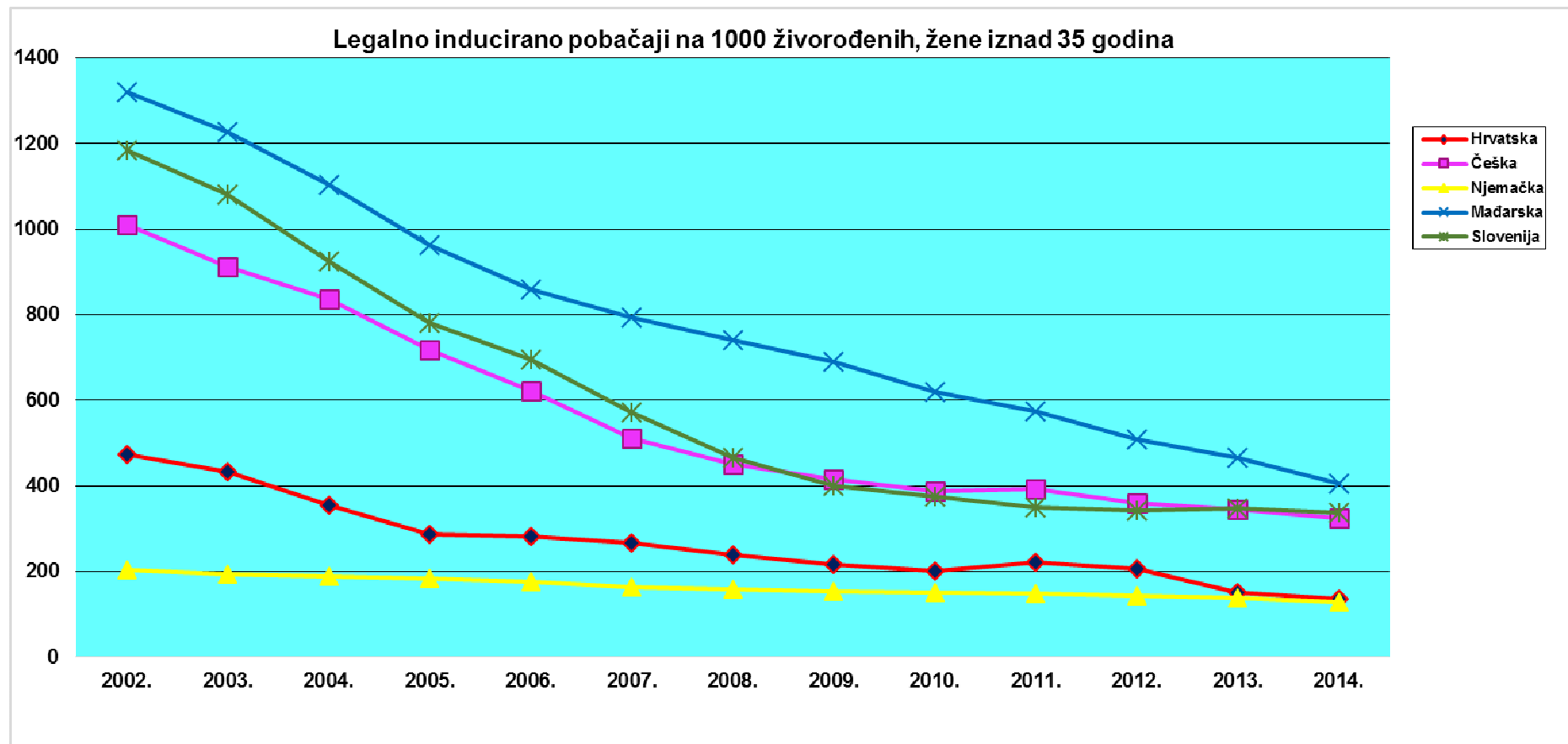
POBAČAJI U ZDRAVSTVENIM USTANOVAMA U HRVATSKOJ 2015. GODINE

Tablica 8. LEGALNO INDUCIRANI POBAČAJI NA 1.000 ŽIVOROĐENIH

	2002.	2003.	2004.	2005.	2006.	2007.	2008.	2009.	2010.	2011.	2012.	2013.	2014.
Hrvatska	154,41	149,31	129,8	107,38	114,2	109,11	101,41	99,83	92,76	105,52	85,5	79,15	76,33
Češka	310,93	289,5	282,34	258,81	239,55	221,7	215,44	208,17	204,84	221,35	212,13	212,78	199,28
Njemačka	181,28	181,16	183,74	180,85	177,95	170,65	167,74	166,42	162,89	164,28	158,59	150,72	139,48
Mađarska	579,26	568,31	552,25	499,39	463,84	449,43	444,67	447,74	447,77	436,61	400,12	393,41	356,93
Slovenija	418,66	396,8	356,49	323,47	297,25	261,23	249,62	214,98	194,99	196,14	189,27	193,05	195,49

Izvor podataka: European health for all database, WHO/Europe, September 2016

Slika 5.

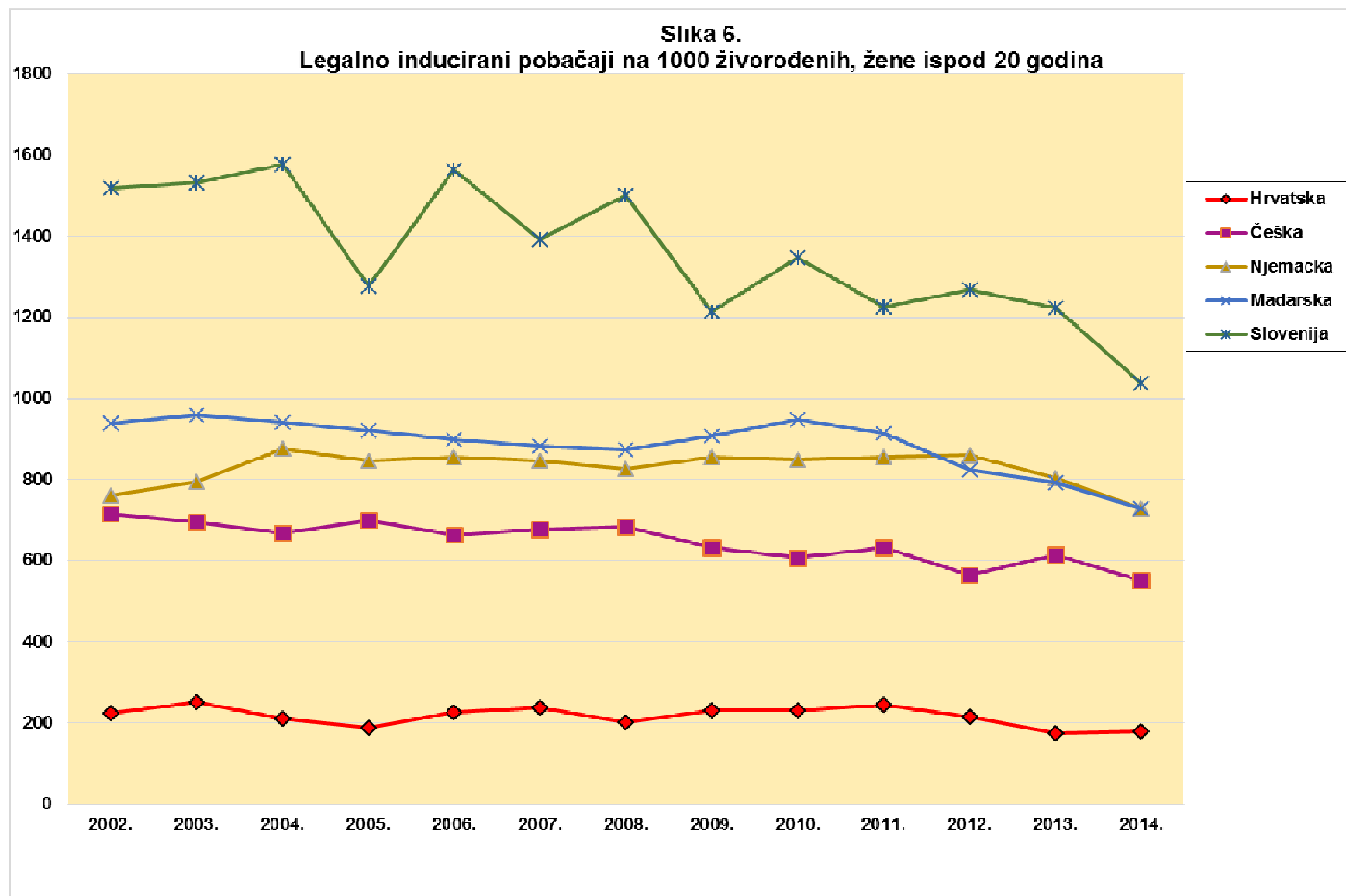


POBAČAJI U ZDRAVSTVENIM USTANOVAMA U HRVATSKOJ 2015. GODINE

Tablica 9. LEGALNO INDUCIRANI POBAČAJI NA 1.000 ŽIVOROĐENIH KOD ŽENA IZNAD 35 GODINA

	2002.	2003.	2004.	2005.	2006.	2007.	2008.	2009.	2010.	2011.	2012.	2013.	2014.
Hrvatska	473,59	432,56	354,46	286,54	282,41	265,4	239,18	215,9	201,9	220,62	205,97	150,54	135,14
Češka	1010,44	912,93	835,3	717,97	622,07	511,12	450,9	415,51	386,51	391,43	360,3	343,88	323,53
Njemačka	202,24	194,6	187,96	182,86	175,06	163,55	158,54	154,28	150,86	148,49	143,74	136,97	128,79
Mađarska	1321,02	1228,16	1104,64	962,04	859,83	794,64	740,8	689,31	619,24	573,62	507,84	464,83	406,38
Slovenija	1183,69	1081,04	924,1	780,03	696,32	572,6	464,58	400,44	374,93	350,17	342,75	347,4	336,8

Izvor podataka: European health for all database, WHO/Europe, September 2016



POBAČAJI U ZDRAVSTVENIM USTANOVAMA U HRVATSKOJ 2015. GODINE

Tablica 10. LEGALNO INDUCIRANI POBAČAJI NA 1.000 ŽIVOROĐENIH KOD ŽENA ISPOD 20 GODINA

	2002.	2003.	2004.	2005.	2006.	2007.	2008.	2009.	2010.	2011.	2012.	2013.	2014.
Hrvatska	223,98	249,87	210,53	187,63	226,84	238,04	200,22	230,6	231,49	243,66	215,4	173,2	178,4
Češka	715,68	694,86	668,76	699,6	663,32	676,29	683,93	631,43	608,16	631,63	565,56	613,81	550,84
Njemačka	761,2	793,78	876,63	846,98	854,69	845,93	825,84	854,93	849,84	854,92	860,67	803,49	728,43
Mađarska	939,92	958,64	942,23	919,98	897,52	883,49	874,45	908,12	947,89	914,37	824,08	792,65	728,51
Slovenija	1518,13	1533,33	1577,16	1278,24	1564,75	1393,33	1500	1214,04	1346,61	1226,19	1268,18	1223,74	1038,96

Izvor podataka: European health for all database, WHO/Europe, September 2016