

## ***Zdravstveni pokazatelji Registra za psihoze***

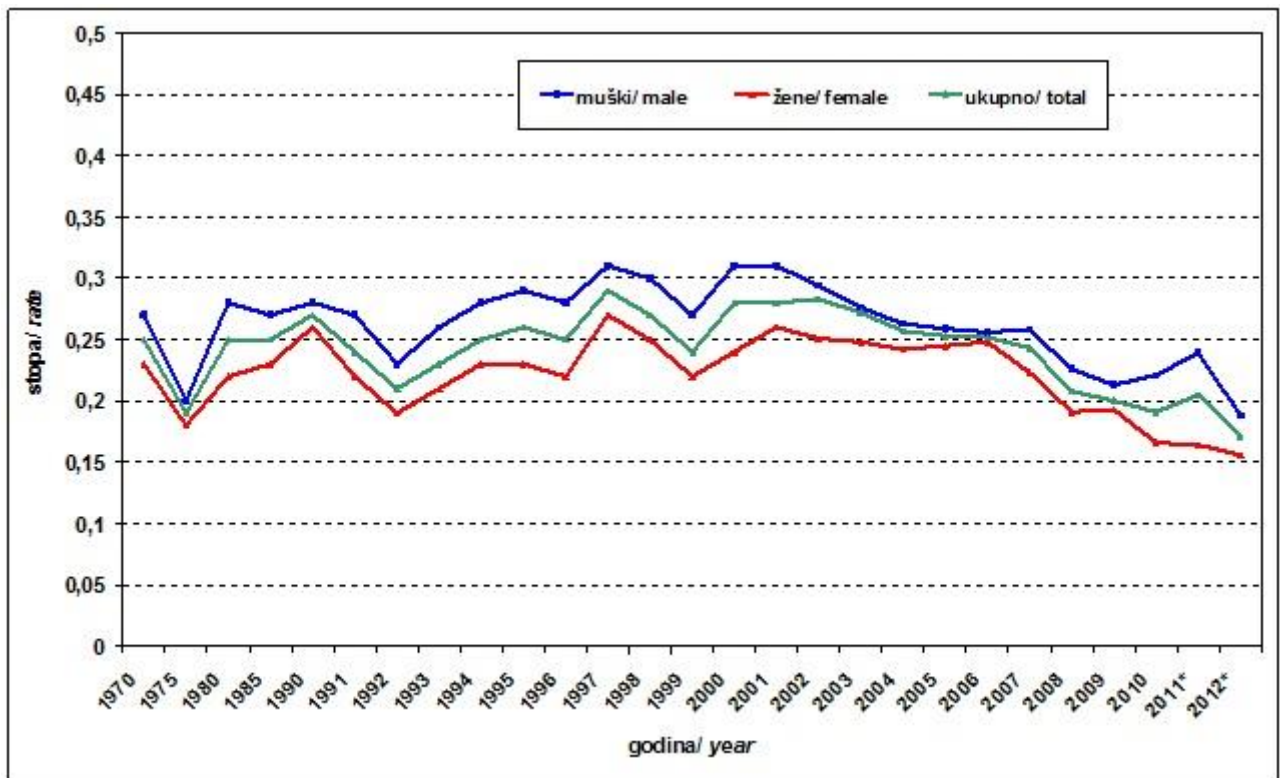
Hrvatski zavod za javno zdravstvo je, uočivši javnozdravstveno značenje mentalnih poremećaja, još daleke 1961. godine utemeljio Registar za psihoze Hrvatske. Registar je započeo radom cenzusom svih oboljelih osoba zatečenih 31. prosinca u psihijatrijskim bolnicama i odjelima u Hrvatskoj.

Registar za psihoze je državni registar, a predstavlja specijalni zdravstveno-statistički instrument za dugoročno individualno praćenje osoba te ima značajke populacijskog registra. U njemu se prate podatci o osobama, s prebivalištem u Republici Hrvatskoj, koji boluju od shizofrenije ili shizoafektivnih poremećaja (dg. F20.\* i F25.\*, MKB, X rev.) a liječene su u stacionarnim zdravstvenim ustanovama. Izvor podataka je Psihijatrijski obrazac (JZ-PSH.) koji se popunjava za svaku osobu koja je bila hospitalizirana zbog mentalnog poremećaja, prilikom otpusta (redovita prijava i dnevna bolnica) i na dan cenzusa 31. prosinca svake godine. U Psihijatrijski obrazac se, uz način prijave, bilježe podatci o zdravstvenoj ustanovi, podatci o pacijentu te podatci o boravku u ustanovi. Način prikupljanja podataka određen je Godišnjim provedbenim planom statističkih aktivnosti RH (Statistika o psihozama s Registrom za psihoze i Registrom izvršenih samoubojstava).

Podaci se rutinski analiziraju skupno na razini osobe i slučaja u okviru pojedinih podskupina tzv. kontingenata (novooboljeli/prvi put hospitalizirani, primljeni, otpušteni, ukupno hospitalizirani i zatečeni na dan cenzusa).

Godine 1962. bilježi se najveći broj po prvi put bolnički liječenih osoba s dijagnozom shizofrenije, od kojih je dio već ranije bio hospitaliziran, ali nije bio registriran do osnutka Registra. U daljnjem razdoblju dobno-standardizirana stopa bolničke incidencije shizofrenije i shizoafektivnih poremećaja prosječno iznosi 0,26/1000 stanovnika starijih od 15 godina (slika 1). Broj primljenih i otpuštenih osoba s dijagnozom shizofrenije ili shizoafektivnih poremećaja raste, kao i broj prijema i otpusta. Također, raste omjer prijema u odnosu na primljene osobe te omjer otpusta i otpuštenih osoba. Hospitalizacije su učestalije, ali pretežito kraće, s kraćim ukupnim vremenom koje oboljela osoba provede u bolnici, dok broj liječenih osoba tijekom cijele godine opada. U razdoblju ratnih zbivanja, 1990.-1995. godine, većina pokazatelja ima trend stagnacije ili pada. Posljednjih godina zapaža se pad broja prvi put hospitaliziranih osoba i ukupno hospitaliziranih osoba te broja hospitalizacija (tablica 1). Ovi trendovi odraz su promjena u načinu tretmana osoba s dijagnozom shizofrenije ili shizoafektivnih poremećaja u okviru bolničkog liječenja, kao i psihijatrijske zaštite oboljelih s intenzivnijim terapijskim i rehabilitacijskim programima te jačanjem uloga dnevnih bolnica uz postepeni razvoj izvanbolničkog praćenja i liječenja.

**Slika – Figure 1 BOLNIČKA INCIDENCIJA SHIZOFRENIJE I SHIZOAFEKTIVNIH POREMEĆAJA U RAZDOBLJU OD 1970. DO 2012. GODINE U HRVATSKOJ (dobno-standardizirana stopa/ 1.000 stanovnika 15+ godina) – Hospital incidence of schizophrenia and schizoaffective disorders, Croatia, 1970 – 2012 (age-standardised rate/1,000 pop. 15+ years)**



Slika – Figure 1

**Tablica – Table 1 NEKI POKAZATELJI BOLNIČKOG LIJEČENJA OSOBA S DIJAGNOZOM SHIZOFRENJE ILI SHIZOAFEKTIVNIH POREMEĆAJA U HRVATSKOJ PO POJEDINIM GODINAMA** – Certain hospital care indicators for persons with schizophrenia or schizoaffective disorders by selected years, Croatia

GODINA – Year	1962.	1970.	1980.	1990.	2000.	2001.	2003.	2005.	2007.	2009.	2010.	2011.*	2012* 2013*
<b>KONTINGENTI - CONTINGENTS</b>													
<b>PRIMLJENI U BOLNICU - ADMITTED PATIENTS</b>													
Broj prvi put primljenih bolesnika - No. patients first admitted	1472	893	970	1028	997	948	916	893	834	741	681	716	606 446
Broj ukupno primljenih bolesnika - Admitted patients total	1650	2450	3726	4794	5168	5230	5146	5315	4898	4576	4491	4365	4181
Broj prijema - No. admissions	2022	3187	5086	7154	8453	8409	7873	8538	8059	7415	7187	7158	6319
Omjer broja prijema i primljenih bolesnika - Admission- admitted patients ratio	1,2	1,3	1,4	1,5	1,6	1,6	1,5	1,6	1,6	1,6	1,6	1,6	1,5
ZATEČENI U BOLNICI (31.12) - FOUND IN HOSPITAL ON DECEMBER 31	2305	2821	2615	2494	1972	1966	1806	1655	1579	1759	1476	1252	926
<b>BOLNICKI LIJEČENI - HOSPITAL-TREATED</b>													
Broj bolesnika - No. patients	3698	4876	5757	6618	6665	6436	6019	6440	5889	5422	5260	5030	4862
Broj hospitalizacija - No. hospitalizations	4097	5589	7031	8682	9347	9412	8341	9179	8590	8107	7853	7978	7213
Omjer broja hospitalizacija i hospitaliziranih bolesnika - Hospitalization -patients ratio	1,1	1,2	1,2	1,3	1,4	1,5	1,4	1,4	1,4	1,5	1,5	1,6	1,5
Broj dana bolničkog liječenja u '000 - No. hospital care days in '000	836	1013	930	926	723	727	602	648	570	602	588	591	482
Broj bolesnika bolnički liječenih tijekom cijele godine - No. patients receiving hospital care the whole year	1753	1910	1359	1225	874	802	593	609	519	538	533	526	388
Udio dana liječenja bolesnika bolnički liječenih cijele godine - Proportion of treatment days in yearlong inpatients	76,8	68,8	53,2	48,3	44,1	40,3	36,6	34,4	33,3	32,6	33,1	32,5	29,3
<b>OTPUŠTENI IZ BOLNICE - DISCHARGED PATIENTS</b>													
Broj bolesnika - No. patients	1607	2491	3759	4858	5305	5352	4991	5540	5543	4986	5060	4841	4667
Broj otpusta - No. discharges	1914	3095	4982	7117	8399	8336	7501	8613	8133	7174	7487	7455	6852
Omjer broja otpusta i otpuštenih bolesnika - Discharge-discharged patients ratio	1,2	1,2	1,3	1,5	1,6	1,6	1,5	1,5	1,5	1,4	1,5	1,5	1,5

Tablica – Table 1

Izvor podataka: Registar za psihoze Hrvatske, Hrvatski zavod za javno zdravstvo, Zagreb (stanje na dan 30. 09.2014.)

Source of information: Croatian Psychoses Registry, Croatian National Institute of Public Health, Zagreb (the state on September 30, 2014)

**Nisu uključeni podaci o oboljelim osobama koje su u tijeku dijagnostičkog procesa, kao i o oboljelim osobama koje su primljene prethodne, a otpuštene iduće godine koja još nije obrađena.**

\* Not including the patients undergoing the process of diagnosis, and the patients admitted in the earlier year but discharged in the following year.

**\*\* U broj prijema, hospitalizacija i otpusta nisu uključeni premještaji kao ni rehospitalizacije kod kojih je od otpusta do ponovnog prijema proteklo manje od 7 dana**

\*\* Data items admissions, hospitalisations and discharges do not include either transfers or those rehospitalisations where the interval between discharge and readmission has been shorter than 7 days.