

Zdravstveni pokazatelji Registra za psihoze

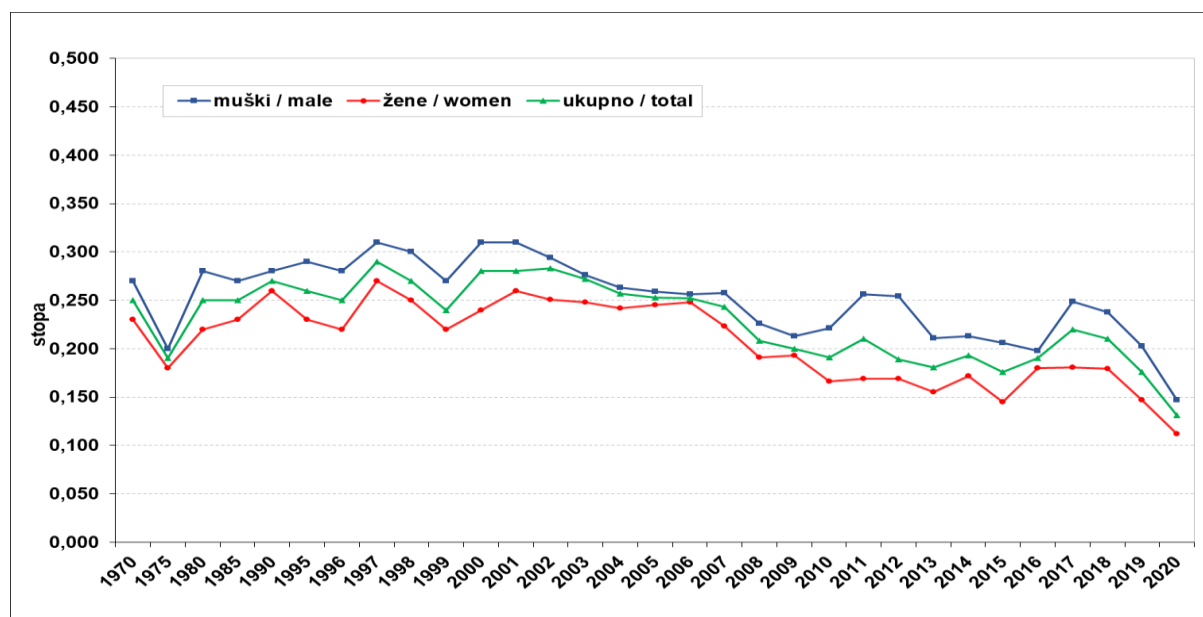
Zavod je, uočivši javnozdravstveno značenje mentalnih poremećaja, utemeljio Registar za psihoze Hrvatske koji je započeo radom popisom svih oboljelih osoba zatečenih na dan 31. prosinca 1961. godine u psihijatrijskim bolnicama i odjelima u Hrvatskoj. Podaci o osobama oboljelim od shizofrenije, stalnim stanovnicima Hrvatske, za razdoblje 1962.-2020. godine, računalno su obrađeni. Na razini pojedine osobe može se pratiti tijek bolničkog liječenja prema ustanovi, trajanju hospitalizacije, osnovnoj i drugoj psihijatrijskoj dijagnozi te somatskoj dijagnozi, a u slučaju smrti i uzrok smrti. Skupno se podaci analiziraju po odabranim obilježjima (spol, dob, županija rođenja, županija boravka, ustanova liječenja) u okviru pojedinih podskupina tzv. kontingenata. Na razini osobe prate se primljene, otpuštene i ukupno hospitalizirane osobe (uključujući hospitalizacije s drugim psihijatrijskim dijagnozama u tijeku dijagnostičkog procesa), oboljele osobe zatečene u bolnici na dan 31. prosinca te umrli u psihijatrijskim bolnicama i odjelima. Na razini slučaja prate se prijemi, otpusti i hospitalizacije, uključujući broj dana bolničkog liječenja.

Godine 1962. bilježi se najveći broj po prvi put bolnički liječenih osoba s dijagnozom shizofrenije, od kojih je dio već ranije bio hospitaliziran, ali nije bio registriran do osnutka Registra. U daljnjem razdoblju dobno-standardizirana stopa bolničke incidencije shizofrenije i shizoafektivnih poremećaja prosječno iznosi 0,24/1000 stanovnika starijih od 15 godina (slika 1). Broj primljenih i otpuštenih osoba s dijagnozom shizofrenije ili shizoafektivnih poremećaja raste, kao i broj prijema i otpusta. Također raste omjer prijema u odnosu na primljene osobe te omjer otpusta i otpuštenih osoba. Hospitalizacije su učestalije, ali pretežito kraće, s kraćim ukupnim vremenom koje oboljela osoba provede u bolnici, dok broj liječenih osoba tijekom cijele godine opada. U razdoblju ratnih zbivanja, 1990.-1995. godine, većina pokazatelja ima trend stagnacije ili pada. Posljednjih godina zapaža se trend pada po prvi put hospitaliziranih osoba, ukupno hospitaliziranih osoba te broja hospitalizacija (tablica 1).

Ovakovi trendovi odraz su promjena u načinu tretmana osoba s dijagnozom shizofrenije ili shizoafektivnih poremećaja u okviru bolničkog liječenja, kao i psihijatrijske zaštite oboljelih s intenzivnijim terapijskim i rehabilitacijskim programima, te jačanjem uloga dnevnih bolnica uz postepeni razvoj izvanbolničkog praćenja i liječenja.

Slika – Figure 1

BOLNIČKA INCIDENCIJA SHIZOFRENIJE I SHIZOAFEKTIVNIH POREMEĆAJA U RAZDOBLJU OD 1970. DO 2020. GODINE U HRVATSKOJ (dobno-standardizirana stopa/ 1000 stanovnika 15+ godina) – Hospital incidence of schizophrenia and schizoaffective disorders, Croatia, 1970 – 2020 (age-standardised rate per 1,000 population 15+ years)



Tablica - Table 1. NEKI POKAZATELJI BOLNIČKOG LIJEČENJA OSOBA S DIJAGNOZOM SHIZOFRENIJE ILI SHIZOAFEKTIVNIH POREMEĆAJA U HRVATSKOJ PO POJEDINIM GODINAMA - Certain hospital care indicators for persons with schizophrenia or schizoaffective disorders by selected years, Croatia

GODINA – Year	1962.	1970.	1980.	1990.	2000.	2005.	2010.	2015.	2016.	2017.	2018.	2019.	2020.
KONTINGENTI - CONTINGENTS													
PRIMLJENI U BOLNICU - ADMITTED PATIENTS													
Broj prvi put primljenih bolesnika - <i>No. patients first admitted</i>	1472	893	970	1028	997	893	683	579	637	714	680	570	415
Broj ukupno primljenih bolesnika - <i>Admitted patients total</i>	1650	2450	3726	4794	5168	5315	4568	4090	4125	4504	4667	4399	3699
Broj prijema admissions - <i>No.</i>	2022	3187	5086	7154	8453	8538	7703	7133	7038	8463	8735	8041	7044
Omjer broja prijema i primljenih bolesnika - <i>Admission- admitted patients ratio</i>	1,2	1,3	1,4	1,5	1,6	1,6	1,7	1,7	1,7	1,8	1,9	1,8	1,9
ZATEČENI U BOLNICI (31.12) - <i>FOUND IN HOSPITAL ON DECEMBER 31</i>	2305	2821	2615	2494	1972	1655	1726	1123	1107	1134	1123	1133	872
BOLNIČKI LIJEČENI - HOSPITAL-TREATED													
Broj bolesnika - <i>No. patients</i>	3698	4876	5757	6618	6665	6440	5520	4822	4782	5153	6135	5758	4972
Broj hospitalizacija - <i>No. hospitalizations</i>	4097	5589	7031	8682	9347	9179	8331	8275	8397	9744	9929	9101	8152
Omjer broja hospitalizacija i hospitaliziranih bolesnika - <i>Hospitalization -patients ratio</i>	1,1	1,2	1,2	1,3	1,4	1,4	1,5	1,7	1,8	1,8	1,6	1,6	1,6
Broj dana bolničkog liječenja u '000 - <i>No. hospital care days in '000</i>	836	1013	930	926	723	648	602	432	404	412	435	418	357
Broj bolesnika bolnički liječenih tijekom cijele godine - <i>No. patients receiving hospital care year round</i>	1753	1910	1359	1225	874	734	575	361	332	322	369	353	291
Udio dana liječenja bolesnika bolnički liječenih cijele godine - <i>Proportion of treatment days in yearlong inpatients</i>	76,8	68,8	53,2	48,3	44,1	34,4	34,8	30,5	30,0	28,6	30,9	30,8	29,8
OTPUŠTENI IZ BOLNICE - DISCHARGED PATIENTS													
Broj bolesnika - <i>No. patients</i>	1607	2491	3759	4858	5305	5540	5543	4330	4266	4902	4808	4400	4179
Broj otpusta - <i>No. discharges</i>	1914	3095	4982	7117	8399	8613	8133	7284	7116	8591	8869	7993	7581
Omjer broja otpusta i otpuštenih bolesnika - <i>Discharge-discharged patients ratio</i>	1,2	1,2	1,3	1,5	1,6	1,5	1,5	1,7	1,7	1,7	1,8	1,8	1,8

Izvor podataka: Registar za psihoze Hrvatske, Hrvatski zavod za javno zdravstvo, Zagreb (stanje na dan 4.10.2021.)
 Source of data: Croatian Psychoses Registry, Croatian Institute of Public Health, Zagreb (status on October 4, 2021)

- * Nisu uključeni podaci o oboljelim osobama koje su u tijeku dijagnostičkog procesa, kao i o oboljelim osobama koje su primljene predhodne, a otpuštene iduće godine koja još nije obrađena.
- * Not including patients undergoing the process of diagnosis or patients admitted the year before and discharged in the following year for which data has not yet been released.

- ** U broj prijema, hospitalizacija i otpusta nisu uključeni premještaji kao ni rehospitalizacije kod kojih je od otpusta do ponovnog prijema proteklo manje od 7 dana
- ** Data items admissions, hospitalisations and discharges excluding transfers and rehospitalisations where the interval between discharge and readmission is shorter than 7 days.