

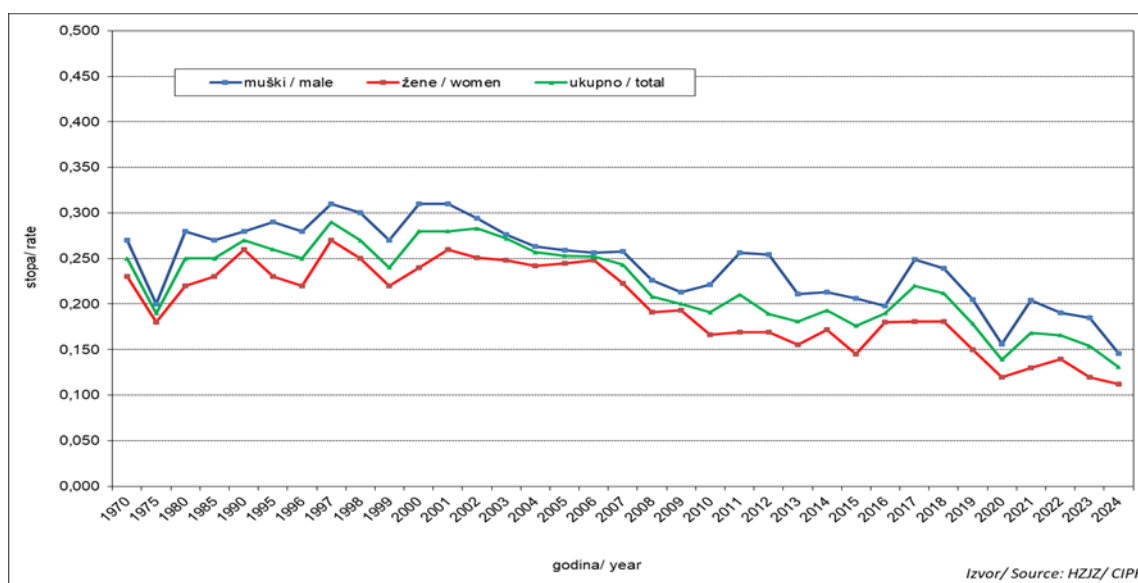
## Zdravstveni pokazatelji Registra za psihoze

Zavod je, uočivši javnozdravstveno značenje mentalnih poremećaja, utemeljio Registar za psihoze Hrvatske koji je započeo radom popisom svih oboljelih osoba zatečenih na dan 31. prosinca 1961. godine u psihijatrijskim bolnicama i odjelima u Hrvatskoj. Podaci o osobama oboljelim od shizofrenije i shizoafektivnih poremećaja, stalnim stanovnicima Hrvatske, za razdoblje 1962.-2024. godine, računalno su obrađeni. Na razini pojedine osobe može se pratiti tijek bolničkog liječenja prema ustanovi, trajanju hospitalizacije, osnovnoj i drugoj psihijatrijskoj dijagnozi te somatskoj dijagnozi, a u slučaju smrti i uzrok smrti. Skupno se podaci analiziraju po odabranim obilježjima (spol, dob, županija rođenja, županija boravka, ustanova liječenja) u okviru pojedinih podskupina tzv. kontingenata. Na razini osobe prate se primljene, otpuštene i ukupno hospitalizirane osobe (uključujući hospitalizacije s drugim psihijatrijskim dijagnozama u tijeku dijagnostičkog procesa), oboljele osobe zatečene u bolnici na dan 31. prosinca te umrli u psihijatrijskim bolnicama i odjelima. Na razini slučaja prate se prijemi, otpusti i hospitalizacije, uključujući broj dana bolničkog liječenja.

Godine 1962. bilježi se najveći broj po prvi put bolnički liječenih osoba s dijagnozom shizofrenije, od kojih je dio već ranije bio hospitaliziran, ali nije bio registriran do osnutka Registra. U daljnjem razdoblju dobno-standardizirana stopa bolničke incidencije shizofrenije i shizoafektivnih poremećaja prosječno je iznosila 0,22/1000. Zadnjih deset godina prosječno iznosi 0,17/1000 stanovnika starijih od 15 godina (slika 1). Tijekom godina rastao je broj primljenih i otpuštenih osoba s dijagnozom shizofrenije ili shizoafektivnih poremećaja, kao i broj prijema i otpusta. Također raste omjer prijema u odnosu na primljene osobe te omjer otpusta i otpuštenih osoba. Hospitalizacije su učestalije, ali pretežito kraće, s kraćim ukupnim vremenom koje oboljela osoba provede u bolnici, dok broj liječenih osoba tijekom cijele godine opada. U razdoblju ratnih zbivanja, 1990.-1995. godine, većina pokazatelja ima trend stagnacije ili pada. Posljednjih godina bilježi se trend pada po prvi put hospitaliziranih osoba, ukupno hospitaliziranih osoba te broja hospitalizacija (tablica 1).

Ovakvi trendovi odraz su promjena u načinu tretmana osoba s dijagnozom shizofrenije ili shizoafektivnih poremećaja u okviru bolničkog liječenja, kao i psihijatrijske zaštite oboljelih s intenzivnijim terapijskim i rehabilitacijskim programima, te jačanjem uloga dnevnih bolnica uz postepeni razvoj izvanbolničkog praćenja i liječenja.

**Slika – Figure 1** **BOLNIČKA INCIDENCIJA SHIZOFRENIJE I SHIZOAFEKTIVNIH POREMEĆAJA U RAZDOBLJU OD 1970. DO 2024. GODINE U HRVATSKOJ (dobno-standardizirana stopa/ 1000 stanovnika 15+ godina) – Hospital incidence of schizophrenia and schizoaffective disorders, Croatia, 1970 – 2024 (age-standardised rate per 1,000 population 15+ years)**



**Tablica - Table 1. NEKI POKAZATELJI BOLNIČKOG LIJEČENJA OSOBA S DIJAGNOZOM SHIZOFRENIJE ILI SHIZOAFEKTIVNIH POREMEĆAJA U HRVATSKOJ PO POJEDINIM GODINAMA - Certain hospital care indicators for persons with schizophrenia or schizoaffective disorders by selected years, Croatia**

GODINA – Year	1962.	1970.	1980.	1990.	2000.	2005.	2010.	2015.	2019.	2020.	2021.	2022.	2023.	2024.
<b>KONTINGENTI - CONTINGENTS</b>														
<b>PRIMLJENI U BOLNICU - ADMITTED PATIENTS</b>														
Broj prvi put primljenih bolesnika - No. patients first admitted	1472	893	970	1028	997	893	683	579	577	455	491	485	452	388
Broj ukupno primljenih bolesnika - Admitted patients total	1650	2450	3726	4794	5168	5315	4568	4090	4479	3901	3881	3924	3934	3638
Broj prijema admissions - No.	2022	3187	5086	7154	8453	8538	7703	7133	8150	7324	7354	7548	7299	7096
Omjer broja prijema i primljenih bolesnika - Admission- admitted patients ratio	1,2	1,3	1,4	1,5	1,6	1,6	1,7	1,7	1,8	1,9	1,9	1,9	1,9	2,0
ZATEČENI U BOLNICI (31.12) - FOUND IN HOSPITAL ON DECEMBER 31	2305	2821	2615	2494	1972	1655	1726	1123	1159	987	975	978	863	772
<b>BOLNIČKI LIJEČENI - HOSPITAL-TREATED</b>														
Broj bolesnika - No. patients	3698	4876	5757	6618	6665	6440	5520	4822	5945	4674	4539	4553	4559	4211
Broj hospitalizacija - No. hospitalizations	4097	5589	7031	8682	9347	9179	8331	8275	9228	8478	8330	8508	8223	7990
Omjer broja hospitalizacija i hospitaliziranih bolesnika - Hospitalization -patients ratio	1,1	1,2	1,2	1,3	1,4	1,4	1,5	1,7	1,6	1,8	1,8	1,9	1,8	1,9
Broj dana bolničkog liječenja u '000 - No. hospital care days in '000	836	1013	930	926	723	648	602	432	424	396	401	399	380	344
Broj bolesnika bolnički liječenih tijekom cijele godine - No. patients receiving hospital care year round	1753	1910	1359	1225	874	734	575	361	359	344	337	322	282	270
Udio dana liječenja bolesnika bolnički liječenih cijele godine - Proportion of treatment days in yearlong inpatients	76,8	68,8	53,2	48,3	44,1	34,4	34,8	30,5	30,9	31,7	30,6	29,5	27,1	28,7
<b>OTPUŠTENI IZ BOLNICE - DISCHARGED PATIENTS</b>														
Broj bolesnika - No. patients	1607	2491	3759	4858	5305	5540	5543	4330	4473	4055	3937	3961	4015	3965
Broj otpusta - No. discharges	1914	3095	4982	7117	8399	8613	8133	7284	8097	7517	7392	7584	7329	7469
Omjer broja otpusta i otpuštenih bolesnika - Discharge-discharged patients ratio	1,2	1,2	1,3	1,5	1,6	1,5	1,5	1,7	1,8	1,9	1,9	1,9	1,8	1,9

Izvor podataka: Registar za psihoze Hrvatske, Hrvatski zavod za javno zdravstvo, Zagreb (stanje na dan 05.12.2025)  
Source of data: Croatian Psychoses Registry, Croatian Institute of Public Health, Zagreb (status on December 5, 2025)

\* Nisu uključeni podaci o oboljelim osobama koje su u tijeku dijagnostičkog procesa, kao i o oboljelim osobama koje su primljene predhodne, a otpuštene iduće godine koja još nije obrađena.

\* Not including patients undergoing the process of diagnosis or patients admitted the year before and discharged in the following year for which data has not yet been released.

\*\* U broj prijema, hospitalizacija i otpusta nisu uključeni premještaji kao ni rehospitalizacije kod kojih je od otpusta do ponovnog prijema proteklo manje od 7 dana

\*\* Data items admissions, hospitalisations and discharges excluding transfers and rehospitalisations where the interval between discharge and readmission is shorter than 7 days.